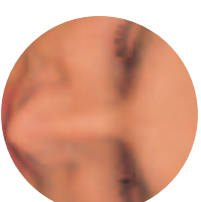
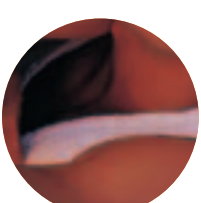
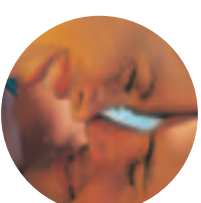


CERTIFICAT UNIVERSITAIRE EN SEXUALITÉ – GENRE – SOCIÉTÉ

AU COURS DE CETTE FORMATION MODULAIRE, VOUS APPRENDREZ A :

- ❖ développer, de manière interactive, des connaissances actualisées, relatives à la sexualité, à ses comportements, à ses caractéristiques médicales, sociales, légales et à ses conséquences dans notre vie en société.
- ❖ Appréhender et approfondir la sexualité dans ses dimensions anthropologiques, sociologiques, psychologiques, juridiques et éthiques.



La formation

INTRODUCTION



L'affection, la tendresse, l'amour, le désir sont présents à chaque instant de notre vie et soulèvent régulièrement des questions personnelles ou de groupes. L'importance du respect d'autrui et de soi-même est confrontée de plus en plus régulièrement au contexte amoureux, polyculturel ou économique.

Dans une société où l'information circule de plus en plus vite, où les échanges culturels et sociologiques croissent de jour en jour, où l'économie s'oppose aux valeurs fondamentales, il est judicieux de se poser les questions suivantes :

- **La sexualité est-elle devenue un pur objet de consommation ou bien est-elle synonyme d'amour et de tendresse ?**
- **Comment la vit-on au quotidien ? que ce soit dans le cadre d'un célibat ou d'un désir d'enfant(s) (mères porteuses, filiation, procréation médicalement assistée, ...), ou encore dans ses dimensions familiales (familles traditionnelles, recomposées, monoparentales, homoparentales,...) ou de reconnaissance (adoption, mariages homosexuels, homoparentalité, ...)?**

Depuis de nombreuses années, les questions soulevées par le fonctionnement sexuel et la sexualité ont été intégrées dans les enseignements et activités de recherches de diverses universités néerlandophones et francophones.

Des enseignants, chercheurs et praticiens de notre université, soucieux de répondre aux questions de plus en plus fréquentes soulevées par notre société, se retrouvent régulièrement pour partager leur connaissance de la sexologie et du genre en tenant compte des enjeux familiaux et sociaux.

Dans une volonté d'intégration et d'ouverture, l'Université libre de Bruxelles vous invite à suivre ce programme de formation multidisciplinaire et modulaire qui répond à une demande nouvelle et croissante de la part du grand public mais aussi de professionnels de la santé, d'acteurs sociaux, d'hommes et de femmes d'entreprises, de directeurs de ressources humaines, de juristes, de conseillers en prévention...

CONTENU



Les questions de la sexualité et du genre y seront abordées dans le cadre d'exposés et d'échanges dynamiques et interactifs incluant entre autres les aspects de l'identité, des sentiments, de l'éthique. Cette formation développera également les aspects de la structure et de la dynamique familiale ainsi que des enjeux sociaux. Il est possible d'approfondir le module 2 "Sexologie Clinique" de cette formation complète par une approche d'orientation médicale agréementée de situations vécues.

- le module I « Sexualité et genre »
- le module II « Sexologie clinique »
- le module III « Sexualité et droit »
- le module IV « Sexualité et psychologie »
- le module V « Santé publique »

Ces cours se donnent en général le soir à raison de deux séances par semaine et parfois le samedi matin.

INFORMATIONS PRATIQUES



Le corps enseignant

Il est constitué d'un ensemble d'enseignants et d'experts professionnels.

Certification

Pour ceux qui suivent un minimum de 3 modules de la formation, le programme peut déboucher sur un certificat universitaire moyennant la réussite des épreuves associées aux modules choisis.

Cette formation continue certifiante est modulaire. La réussite des épreuves liées à un module conduit à l'obtention d'un certificat de compétences.

A qui s'adresse cette formation ?

Cette formation s'adresse à toute personne confrontée à des questions pluridisciplinaires liées à la sexualité et au genre et tout particulièrement aux psychologues, psychothérapeutes, médecins généralistes et spécialistes, kinésithérapeutes, à tout travailleur en soins de santé (infirmier(e)s, assistant(e)s sociaux,...), aux centres de planning familial, aux centres de santé mentale, aux juristes, aux sociologues, aux membres des services de ressources humaines, aux journalistes, aux économistes, aux enseignants et aux philosophes.

Conditions d'admission :

L'admission à la formation se fait sur base du dossier.

Les candidats admissibles sont :

- les personnes porteuses d'un diplôme de deuxième cycle long de type Haute-Ecoles ou Universitaire sur examen du dossier par le jury;
- les personnes porteuses d'un premier cycle Universitaire ou de Haute Ecoles;

- les personnes souhaitant valoriser les acquis de l'expérience de vie ne rentrant pas dans ces deux autres catégories : sur examen du dossier d'admission et du dossier de valorisation.

Horaire

Ce programme de formation peut être suivi dans son intégralité ou de manière modulaire.

Certains cours peuvent également être suivis de façon individuelle : ils sont identifiables par le caractère* à côté de leur intitulé.

Le programme complet se déroule sur une année et totalise 196 heures de cours. Les formations sont organisées en horaire de jour ou à horaires décalés.

Les cours se donneront sur les sites de l'ULB (Campus du Solbosch et Campus Erasme) : <http://www.ulb.ac.be/docs/campus>

Organisation ¹

Le programme complet certifié se déroule en 5 modules. Il est introduit par un cycle de trois conférences inaugurales.

Pour les formations modulaires, il faut obligatoirement suivre au moins un module avec la possibilité de suivre 1, 2, 3 ou 4 modules supplémentaires au choix.

Conditions de paiement ²

Nos formations se règlent au maximum dans un délai de 15 jours après acceptation du dossier d'admission.

Le paiement est à effectuer par chèque ou virement au n° de compte : 210-0429400-33 avec comme communication ³ : FC - YE 0614CT5480 – Sex-Genre-Soc – 08 – module(s) (À préciser).

Un tarif spécifique est disponible sur dossier.

Reconnaissance

Cette formation a été reconnue par le Barreau de Bruxelles.

¹ Si le nombre de candidats est trop important ou insuffisant, l'Université se réserve le droit d'établir une liste d'attente et/ou de reporter le Certificat d'Université en Sexualité, Genre et Société à l'année suivante.

² Dans l'éventualité où le programme ne serait pas organisé l'année 2008, la totalité de la somme versée serait alors remboursée.

³ Une preuve de paiement est exigée pour que l'inscription soit effective.

Pour vous informer et vous accueillir :

Cécile Szalberg, Directeur

Matthieu Schmit, Coordinateur

Tél : 02/650.45.80 - Fax: 02/650.45.88

E-mail: formcont@admn.ulb.ac.be

<http://www.UAE.be>

<http://www.AMUB.be>

ULB
CERTIFICAT UNIVERSITAIRE EN
SEXUALITE-GENRE-SOCIETE
Service de Formation Continue
50, Av. F. Roosevelt
CP 126/26 - 1050 Bruxelles

Cycle de conférences inaugurales

3 CONFÉRENCES INAUGURALES INTRODUIRONT CETTE FORMATION

CONFÉRENCE 1

« La Transsexualité : émergence d'une réalité »,

animée par F. Jurysta et S. Meuris

Samedi 16 février 2008 de 10h à 12h30.

Le changement du genre (masculin ou féminin) a toujours suscité un questionnement pour l'être humain.

Naît-on femme ou homme ou devient-on femme ou homme ?

Comment s'épanouir en tant que femme si son corps est celui d'un homme et inversement ?

Cette conférence débutera par une introduction historique suivie d'une synthèse d'actualisation médicale, psychologique et juridique. Elle sera complétée d'un riche débat contradictoire sur le thème « La transsexualité : émergence d'une réalité ».

CONFÉRENCE 2

« Interroger les femmes d'hier pour comprendre les hommes d'aujourd'hui », animée par V. Piette,

R. Beauthier

Samedi 23 février 2008 de 10h à 12h30.

Après la question du féminisme, se pose maintenant la problématique de la place de l'homme dans la société.

Autrement dit : après « on ne naît pas femme, on le devient », « on ne naît pas homme, on le devient ».

Les mutations récentes de nos sociétés auraient entraîné une crise des identités, dont la crise de la « masculinité ».

Les intervenants (historien, psychologue, juriste) s'attacheront à expliquer **l'élaboration du masculin** et les questions que cette crise suscite aujourd'hui.

CONFÉRENCE 3

« Adoption – filiation : problématique des mères porteuses », animée par N. Gallus

Samedi 15 mars 2008 de 10h à 12h30.

Au cours de cette conférence, nous aborderons **le concept du droit de l'enfant opposé au droit à l'enfant et la revendication à la paternité ou à la maternité** dans le chef de personnes qui sont, comme telles, incapables de procréer en raison non pas d'une cause pathologique, mais d'un choix de vie excluant toute conception « naturelle » d'un enfant.

Seront donc envisagées les questions particulières du **recours aux procréations médicalement assistées** dans le chef des femmes célibataires ou des couples lesbiens.

Nous aborderons également l'éventuelle légitimité d'une acceptation en droit du **recours aux mères porteuses pour les couples homosexuels masculins** qui ne voudraient ou ne pourraient pas satisfaire leur désir d'enfant par l'adoption.

Les réponses que le droit peut apporter à ces problématiques seront complétées par le point de vue de médecins et de psychologues.

Pour vous inscrire :

Cécile Sztalberg, Directeur

Matthieu Schmit, Coordinateur

Tél : 02/650.45.80 - Fax: 02/650.45.88

E-mail: formcont@admin.ulb.ac.be

<http://www.UAE.be>

<http://www.AMUB.be>

ULB

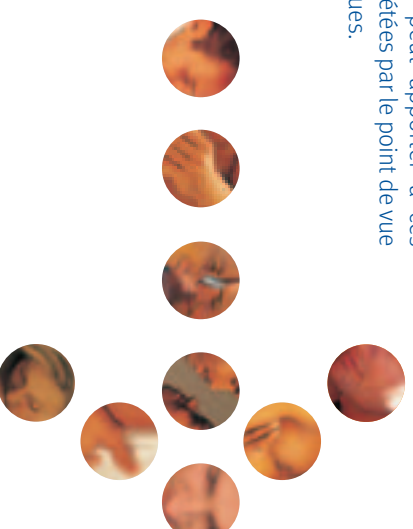
CERTIFICAT UNIVERSITAIRE EN

SEXUALITE-GENRE-SOCIETE

Service de Formation Continue

50, Av. F. Roosevelt

CP 126/26 - 1050 Bruxelles



Module 1

« SEXUALITÉ ET GENRE » 6 ECTS

Coordination : Régine BEAUTHIER et Valérie PIETTE



Introduction

Ce module souhaite **familiariser les participants au concept de genre**.

Le vingtième siècle a été bouleversé par des mouvements majeurs qui ont transformé nos conceptions de l'intimité, du couple, de la maternité et de la paternité, de l'amour : naissance de la contraception, mouvements féministes, légalisation de l'IVG, changements dans le Code Civil, reconnaissance de l'homosexualité... Ces mutations auraient entraîné une crise des identités, dont la **crise de la « masculinité »** serait la dernière mouture.

Aujourd'hui **la plupart des discriminations** fondées sur le sexe nous paraissent inacceptables. Pourtant ces différences **ont une histoire**. L'accès effectif des femmes à la citoyenneté, les difficultés persistantes rencontrées dans le monde du travail, la réflexion sur les discriminations et sur la meilleure façon de les corriger restent des enjeux actuels.

Les différences entre homme et femme ont interpellé les chercheurs en Sciences humaines et sociales qui ont inventé un concept fondamental : le genre.

Après, « on ne naît pas femme, on le devient », on se rend compte désormais qu'« on ne naît pas homme, on le devient ». Ces citations proposent les réflexions suivantes :

• Comment peut-on réfléchir à ce qui, à différents moments de notre histoire, fait de nous un homme ou une femme ?

• Le féminisme a-t-il transformé notre société ?

• La parité est-elle effective et a-t-elle répondu aux inégalités ?

• « A travail égal, salaire égal », slogan devenu réalité ?

• Et le rôle du corps et de la sexualité dans tout ça ?

Toutes ces questions et bien d'autres encore pourront être abordées dans ce module, dont vous trouverez plus loin les thématiques.

Méthodes pédagogiques :

Ce module est basé sur 11 conférences totalisant 45 heures de cours.

Au cours de cette formation, vous aborderez les thématiques suivantes :

Aspects historiques de la question du genre,

Eliane GUBIN et Valérie PIETTE.

Comment se familiariser au concept de genre dans toute sa dimension historique ? En cherchant à comprendre comment se construisent, en histoire, les catégories du masculin et du féminin ? Comment se définissent les identités sexuées ?

Féminisme et société 19-20e siècles,

Catherine JACQUES.

Dans l'espace occidental, le mouvement féministe apparaît comme l'un des mouvements social et culturel, majeur du 20e siècle. Il trouve également une place de choix dans le processus de démocratisation des sociétés. Nous montrerons comment cette réalité se traduit dans le cas belge.

Genre et littérature,

Stéphanie LORIAUX.
L'exposé aura pour objectif de sensibiliser les participants aux diverses études et théories développées autour de la littérature

féminine depuis le début du 20e siècle. Les thématiques abordées porteront d'une part sur l'évolution de l'image de la femme en littérature et les clichés s'y rapportant, et d'autre part sur les différents paramètres ayant contribué à la sous-représentation des femmes en littérature. Il s'agira, enfin, de tenter de répondre à une question qui fait toujours débat : peut-on parler de 'littérature féminine', et si oui, comment se caractérise-t-elle?

Genre et émancipation,

Mireille TABAH.

En quoi les théories féministes ont-elles contribué à la naissance de la notion de genre? Quelle est sa dimension émancipatrice, particulièrement pour les femmes? L'enseignante se concentrera sur les théories françaises et anglo-américaines et montrera, à travers un cas de figure tiré de la littérature, les possibilités d'émancipation de l'idéologie sexuelle dominante qu'ouvre le concept de genre.

Genre et fiction policière,

Barbara OBST.

Quand les femmes marchent sur des cadavres : la catégorie des sexes dans les polars d'écrivaines allemandes à partir de 1990. Ces romans policiers déconstruisent-ils les mythes du patriarcat en promouvant un nouveau prototype féminin et des idées féministes, reflètent-ils une critique sociale ou sont-ils simplement une activité lucrative ?

Genre et migration,

Nouria OUALI

La féminisation croissante des migrations depuis une vingtaine d'années et les débats de société que suscitent à la fois ces migrations et la condition des femmes issues de ces groupes rendent cet objet d'étude actuel et pertinent.

La perspective analytique associant le genre et la migration qui sera adoptée dans le cadre de cet exposé permettra de mieux comprendre les processus de domination, de discrimination et d'exploitation relatifs à la condition des migrantes installées dans notre société.





••••• **Théorie du genre et sexualité.** David PATERNOTTE

Comment penser le genre ? Comment penser les rapports entre les sexes hors de la Biologie ? Quels rapports entre genre et sexualité ? Comment penser les questions de l'homosexualité et de l'homophobie dans le contexte du genre ?

••••• **Citoyenneté politique et genre,**

Bérengère MARQUÈS-PEREIRA

Le séminaire retracera les chemins de l'exclusion et de l'inclusion politique des femmes dans une série de pays occidentaux. Une importance particulière sera accordée aux débats anglo-saxons et francophones sur "Genre et citoyenneté" ainsi qu'aux représentations sociales qui sous-tendent la parité en France et en Belgique.

••••• **Writing from the Margin: Littérature et Conscience**

Critique (Ou Empowerment au féminin),

Patricia MUNOZ CABRERA

Prenant la littérature des écrivaines afro-américaine comme cas d'étude, cet exposé tentera de démontrer que la littérature peut servir de moyen pour développer une conscience critique sur les multiples mécanismes de pouvoir à l'encontre des femmes.

••••• **Genre et sciences.** Maria PULG

La pensée féministe interroge aussi les sciences et les savoirs académiques. Elle critique l'exclusion des femmes, mais aussi le sexisme de certaines théories, elle propose des visions nouvelles et à travers une démarche ouvertement engagée, reconsidère des principes qui traditionnellement valident ce qui sera compté parmi les savoirs légitimes et ce qui en sera exclu. Ces séances seront consacrées à montrer comment les approches féministes de la production des savoirs permettent de penser savoirs et sciences comme des constructions situées.

••••• **Genre et anthropologie.** David BERLINER

Dans cette présentation seront explorés discours, idéologies et pratiques liés au genre et aux sexualités tels qu'ils se donnent à voir dans divers environnements sociaux et culturels, en mettant l'accent sur les débats sensibles qui animent l'anthropologie du genre et les recherches féministes. Par exemple, comment se construisent les féminités et les masculinités dans diverses cultures ? La religion est-elle une forme de domination masculine ? Les anthropologues ont-ils un point de vue particulier à défendre sur la pornographie, la prostitution ou l'excision ?

A l'issue de ce module, vous serez capable :

- de replacer les questions de sexualité dans une perspective historique et sociologique
- d'appréhender la complexité et les contradictions du concept de genre
- de mesurer l'apport des questions de genre et de sexualité aux disciplines des Sciences humaines.

Les points forts

Dans le cadre de ce module, vous serez sensibilisé à la richesse et à la diversité de la production intellectuelle dans le domaine du genre : littérature, anthropologie, histoire, sociologie, ...

Module 2

« SEXOLOGIE CLINIQUE » EN 2 ANS, 6 ECTS

Coordination : **FABRICE JURYSTA ET SYLVAIN MEURIS**



L'approche de la sexualité et du genre peut s'apprendre par de multiples approches variées et surtout complémentaires. Ce module de Sexologie Clinique propose un point de vue plus médical de la question.

Il se déroulera sur deux années académiques :

La première année se concentrera sur les **concepts théoriques essentiels à la connaissance du fonctionnement sexuel** tant sur le plan du corps que sur le plan psychique tandis que **la seconde année** sera consacrée aux diverses **approches thérapeutiques** (médicamenteuses, sexo-corporelles, sexo-analyses, sexo-systémiques,...) **permettant la résolution des troubles sexuels** tels que l'éjaculation précoce ou l'anorgasmie.

Comme vous pouvez le découvrir plus loin, le fonctionnement sexuel sera abordé en tenant compte des **aspects physiologiques, anatomiques, psychiques ou médicamenteux**.
De plus, une attention particulière sera portée au développement de la sexualité en incluant les **aspects historiques, sociologiques ou culturels**, tant du point de vue de l'individu ou du groupe que du point de vue de la science.

A qui s'adresse cette formation ?

Ce module de Sexologie Clinique s'adresse donc tout particulièrement aux personnes intéressées par une approche didactique des fonctionnements sexuels complétée en deuxième année d'une approche pratique et thérapeutique des dysfonctionnements sexuels. Il est, de ce fait, évident que ce module est ouvert à **tout travailleur dans les soins de santé** (médecins généralistes, médecins spécialistes, psychologues, psychothérapeutes, infirmiers, kinésithérapeutes, assistants sociaux...) mais également à **toute autre personne** intéressée par un enseignement de qualité et de renom, et **souhaitant élargir ses champs de connaissances (enseignants, juristes,...)**.

Méthodes pédagogiques:

Au cours de chacune des sept matinées de quatre heures (samedi), un expert de renommée internationale développera, en français, les bases théoriques nécessaires à la maîtrise de la Sexologie Clinique. Chaque exposé sera accompagné d'exemples et de discussions.

Au cours de la formation en première année, vous aborderez les thématiques suivantes :

Intérêt de la **reproduction sexuée et Physiologie de la reproduction**, Sylvain MEURIS et Eric WESPES.

Après un rappel historique de l'évolution sexuée et de son impact important sur l'évolution des espèces, nous aborderons les bases anatomiques, physiologiques et hormonales nécessaires au bon fonctionnement sexuel.

Bases médicales de la reproduction sexuée.

Sylvain MEURIS, Eric WESPES et Fabrice JURYSTA.
L'évolution de la sexualité déclinée au fil de l'âge selon les aspects biologiques, sociaux et éthiques. Les traits et les comportements seront décodés par l'intermédiaire d'une lecture multi-axiale.

Implications de la reproduction sexuée et de la sexualité.

Sylvain MEURIS et Martine LALOUX.
Divers points d'interrogations ou paradoxes seront abordés et débattus lors de ce séminaire tel que : (Re)peuplement et surpopulation, infertilité et fécondité, pulsion ou désir de grossesse et choix de vie,....

Pharmacologie et pharmacothérapie de la reproduction et de la sexualité.

Jean NEVE.
De nombreux mythes seront analysés et l'impact des différentes familles médicamenteuses sur l'activité sexuelle et la fertilité sera débattu.

Sexualité et psychologie individuelle et de couple ;

Psychopathologie et sexualité.
Esther HIRCH et Fabrice JURYSTA.

Un bon fonctionnement sexuel aide à une meilleure perception de son corps, de soi-même et d'autrui. La relation de couple influence directement le comportement sexuel et inversement. De nombreuses affections psychiatriques altèrent la qualité de la relation de couple, sans oublier les déviances sexuelles qui soulèvent l'incompréhension et souvent l'horreur de notre société.





❖❖❖ **Conséquences des comportements sexuels sur la santé individuelle et sociale,**

Fabrice JURYSTA et Martine LALOUX.

Ce séminaire aborde des situations délétères de notre société quand la sexualité est impliquée comme par exemple des situations de harcèlement, d'abus, ou d'agressions sexuelles. Un temps particulier sera consacré à discuter l'impact des maladies sexuellement transmissibles et leurs conséquences au niveau mondial.

❖❖❖ **Evolution sociale et avenir de la sexualité,**

Martine LALOUX et Fabrice JURYSTA.

Dans une société où tout va de plus en plus vite, où l'accès à la pornographie ou à la pédophilie est de plus en plus fréquent, quelle place laissons-nous à l'amour ? Quel avenir laissons-nous à nos enfants ?

A l'issue de ce module, vous serez capable de :

- comprendre les fonctions physiologiques, biologiques et psychologiques qui sous-tendent les comportements sexuels et la sexualité ;
- déterminer l'impact des médicaments sur la fonction sexuelle ;
- déterminer l'impact de la sexualité dans la vie de couple et chez l'individu sain ;
- maîtriser les bases théoriques d'un comportement sexuel défaillant ou pathologique.

Les points forts de ce module

Un apprentissage médical indispensable à la compréhension ultérieure des dysfonctions sexuelles et leurs traitements. Ce module sera dispensé en français par des experts de renommée internationale. L'enseignement tiendra compte des pré-occupations des participants en les intégrant dans les discussions et cas cliniques.

La seconde année

Ce module servira de socle à la seconde année de formation en **Sexologie Clinique** : celle-ci abordera la prise en charge des troubles sexuels.

Pour obtenir plus d'information sur la 2^{ème} année de ce certificat en "Sexologie Clinique", nous vous invitons à demander la brochure "Sexologie Clinique" grâce aux coordonnées que vous trouverez en fin de brochure.

Module 3

« SEXUALITÉ ET DROIT » 6 ECTS



Coordination : Nicole GALLUS

Sexualité et droit ? Une interférence constante dès lors que le sexe est un des éléments de la personnalité et qu'il conditionne notamment l'organisation juridique de la conjugnalité et de la parentalité.
La question est de savoir en quoi les catégories peuvent intervenir dans l'approche juridique de l'individu autant du point de vue singulier que social.
Cette question est abordée en droit civil et en droit pénal sous l'angle de la construction de la différence et de la non discrimination.

Méthodes pédagogiques :

Ce module de 24 heures comprend deux parties égales consacrées l'une au droit civil et l'autre au droit pénal. Chacune peut être suivie individuellement.

Chaque partie est composée de 4 séances de 3 heures présente sous forme d'exposés théoriques et de travaux pratiques impliquant des recherches personnelles des participants.

Au cours de cette formation, vous aborderez les thématiques suivantes :

Le Droit pénal*, par Marc PREUMONT

Le volet droit pénal sera consacré à **l'examen des différentes infractions « à caractère sexuel »** prévues par le Code pénal : leurs éléments constitutifs, les peines prévues, la qualification à donner aux faits et ce, sur base d'exemples vécus.

Le volet procédure analysera le régime spécifique réservé au **traitement de ces infractions** : prescription, interdictions, suivi et traitement des délinquants sexuels, secret professionnel, audition des victimes... ».

Le Droit civil*, par Alain-Charles VAN GYSEL et Nicole GALLUS

Ce cours abordera les thématiques suivantes :

- **la notion de personne et de personnalité** juridique dans tous ses aspects construits sur la différence : transmission du nom, transsexualité, intersexualité... ;
- **le mariage** et les autres formes de conjugnalité hétérosexuelle et homosexuelle ;
- **la filiation et l'adoption**. La différence de genre continue-t-elle à organiser les branches de la filiation ? Cette partie analysera également des thèmes de bioéthique ;
- **l'autorité parentale** et l'incidence du genre sur l'organisation de ses modalités d'exercice ;
- **l'évolution** des concepts traditionnels **du droit des personnes et des familles** – notamment ceux de conjugnalité, filiation et parenté – sous l'influence de l'évolution des conceptions culturelles et sociales ;
- la place de l'autonomie de la volonté.

Ces questions seront analysées au travers de **cas pratiques** représentatifs des problématiques actuelles et notamment de toutes celles liées à la **revendication à l'identité et à la liberté**

sexuelle ainsi qu'au droit à la création d'un lien de filiation.

Plus particulièrement, **les frontières entre le droit de l'enfant et le droit à l'enfant** seront examinées dans le cadre des **adoptions** par des couples homosexuels, du **recours aux techniques de procréation médicalement assistée ou de gestation pour autrui**.

Les questions d'identité et de liberté sexuelle seront illustrées par un débat sur la reconnaissance par le droit des modifications de l'état dans le chef des transsexuels tant au plan de leur situation individuelle qu'au plan de leurs droits au mariage ou à l'établissement d'un lien de filiation.

A l'issue de ce module, vous serez capable :

- d'aborder l'articulation entre le genre et la société dans ses aspects juridiques,
- de comprendre l'évolution du droit face à la construction de la différence et face aux bouleversements sociaux et culturels qui affectent l'organisation de l'individu et de la famille au sens le plus large du terme,
- d'appréhender l'évolution des concepts qui sont à la base de la construction, au plan civil et pénal, du droit des personnes et des familles.

Les points forts de ce module :

- les cours et travaux pratiques sont donnés par des experts universitaires dont la pratique et les activités professionnelles et de recherche répondent aux exigences de qualité de la formation,
- les enseignants abordent une thématique de société importante qui est celle du genre et de la différence en articulation avec le droit,
- cette thématique est examinée dans une optique pluriculturelle évolutive correspondant au droit de l'individu à protéger sa vie privée et familiale contre toute forme d'ingérence et de discrimination.

* **Possibilité de suivre les cours isolés.**

Module 4

« SEXUALITÉ ET PSYCHOLOGIE » 6 ECTS



Coordination : Alex LEFÈBVRE et Michel SYLLIN

Ce module propose une meilleure compréhension de la sexualité dans sa triple dimension: sociale, relationnelle et psychique ainsi que de ses dérives comportementales et fantasmatiques.

Méthodes pédagogiques :

Ce module de 48 heures est organisé sous forme de sept exposés thématiques. Ces cours sont illustrés par des cas pratiques, des mises en situation, ...

Au cours de la formation, vous aborderez les thématiques suivantes :

- **Les identités de genre, les stéréotypes et les relations intimes**, Olivier KLEIN, Laurent LICATA, Assaad AZZI, Annalisa CASINI, Sophie LAMBERT
Ce module développera un point de vue psychosocial sur les questions du genre et de la sexualité, corrélatant les processus psychologiques individuels et les dynamiques sociales et sociétales.
- **Que signifie être une femme ou un homme, être hétérosexuel(le) ou homosexuel(le) dans notre société ?**
- **Quels sont les enjeux de ces définitions identitaires ? Les différences psychologiques entre hommes et femmes sont-elles innées ou acquises ?**
- **Comment les comportements amoureux et sexuels sont-ils influencés par les rôles socialement assignés aux hommes et aux femmes ?**

Dynamique sexuelle, Alex LEFEBVRE

La composante sexuelle imprègne l'ensemble de la vie psychique et relationnelle de l'individu, principalement dans le développement de son identité, de sa vie affective et amoureuse et de ses crises existentielles.

Cet enseignement aborde les **fondements et le développement de la sexualité** au sein de la vie fantasmatique et pulsionnelle, de la construction de la pensée et des modalités relationnelles qui organisent la vie psychique de tout un chacun.

Introduction à la question du désir à partir des repères de la psychanalyse, Philippe FOUCHET.

A partir de la psychologie clinique et de la psychopathologie de la vie quotidienne, nous tenterons d'approcher **les impasses du désir, les aléas de la jouissance et la formation du symptôme** dans ce qu'ils ont de spécifiquement humain — c'est-à-dire dans leurs rapports avec la dimension sociale et relationnelle. Il s'agira de prendre en compte les effets, sur le corps, de son immersion dans l'espace de la culture, du social, des structures symboliques et plus généralement du langage.

Sexualité: quels enjeux dans le couple ?

Véronique WENDERICKX

Au cœur de la vie de couple, la sexualité, déjà teintée des expériences et héritages familiaux individuels, sera influencée par des croyances, valeurs et règles du couple.

Elle **questionnera plusieurs dimensions** telles que : l'expression des émotions, la distribution du pouvoir, les frontières, les territoires d'intimité, le rapport à la parentalité, la spécificité du couple et son rapport à la norme sociale...

Consultation en sexologie : au-delà de la demande,

Estelle COCLET

- **Qui consulte en sexologie et pourquoi ?**
- **Quelles sont les interférences entre la motivation, le symptôme et l'objectif du patient ?**
- **Quels sont les outils thérapeutiques face aux difficultés sexuelles courantes ?**

Psychopathologie de la sexualité,

Pierre COLLART et Yves DEPAUW

La psychopathologie de la sexualité se retrouve au niveau **des dysfonctions sexuelles, des paraphilies et des troubles de l'identité sexuelle**. Ces trois champs de la pathologie seront abordés sur base des théories et hypothèses psychodynamiques, systémiques, comportementales, sociales et biomédicales. Les objectifs sont d'une part : une meilleure compréhension pluridisciplinaire et intégrative des troubles de la sexualité et d'autre part le développement de stratégies thérapeutiques spécifiques.

Les comportements infractionnels à caractères sexuels,

Isabelle DEBRUYNE

L'objectif est de familiariser les étudiants aux différentes facettes du phénomène de la **délinquance sexuelle** (statistiques, typologies, point de vue légal, vécu carcéral, diagnostics et chemins thérapeutiques...). L'accent sera mis sur l'hétérogénéité des auteurs d'infractions à caractère sexuel et sur l'évaluation clinique pluridisciplinaire.

A l'issue de ce module, vous serez capable de:

- **développer des grilles de lecture de différentes situations** impliquant des enjeux psychologiques et psychosociologiques liés à la sexualité humaine ;
- mieux comprendre et de mieux utiliser ces grilles de lecture.

Les points forts de ce module sont :

- **une analyse plurielle, développée à partir de différents champs et écoles de la psychologie;**
- une équipe de **formateurs** composée d'**enseignants chercheurs universitaires** ainsi que de **praticiens chevronnés;**
- une pédagogie centrée sur des vignettes cliniques et des analyses pratiques.

Module 5

« SANTÉ PUBLIQUE » 6 ECTS

Coordination : **Christophe DE BROUWER**



Pourquoi les femmes sont-elles plus souvent malades et les hommes meurent-ils plus tôt ?

Malgré des progrès indéniables d'égalité entre sexes, notre société pluriculturelle connaît toujours une division sexuelle importante de la société et du monde du travail dans le domaine de la santé.
Sexualité et société ? Une articulation en perpétuelle évolution.

Méthodes pédagogiques :

Ce module de 56 heures est réalisé sous forme d'exposés et de travaux pratiques d'une durée de 2 ou de 3 heures, en horaire décalé ou de jour, comprenant également des travaux personnels.

Au cours de cette formation, vous aborderez les thématiques suivantes :

D'une logique de santé publique à une logique communautaire, **Andrée POQUET**
Ce séminaire abordera la mise en place des **politiques de santé, le rôle des agents de premières lignes,** la logique de réseaux et d'intersectorialité, la participation : le contrôle social est abordé dans une dimension de santé publique.

La santé au travail : approche générale, **Michel SYLIN** et **Christophe DE BROUWER**

Le travail constitue une dimension essentielle du genre et de la sexualité. Seront abordés ici différentes facettes : **l'égalité des**

chances, la violence au travail, le harcèlement, le stress, mais aussi les mécanismes de protection de la travailleuse enceinte, l'aptitude au travail face aux problèmes de sélection, les assurances-loi,...

La santé au travail: des inégalités non reconnues. *

Laurent VOGEL

L'analyse de genre permet de **mieux comprendre la santé au travail des femmes.** D'une part, la division sexuelle du travail rémunéré implique une **répartition différente des expositions à des facteurs de risque entre hommes et femmes.** D'autre part, l'articulation entre le travail rémunéré et le travail non rémunéré comporte également une dimension spécifique en santé au travail. Au-delà des **conditions de travail** différenciées sexuellement, il convient aussi de tenir compte des conditions d'emploi et d'une analyse de genre des différentes dimensions de la précarité.

Vie affective relationnelle et sexuelle dans le cadre du handicap physique, du handicap mental et du vieillissement. *

Michel MERCIER

Ce cours envisagera les problématiques de **promotion de la santé affective, relationnelle et sexuelle pour des personnes vulnérables.** Les personnes handicapées physiques sont tributaires de déficiences sensorielles ou motrices qui ont un impact sur l'épanouissement sexuel. Les personnes déficientes mentales sont tributaires de dyschromies entre le développement affectif et le développement cognitif ce qui nécessite des ajustements.

Les personnes vieillissantes peuvent cumuler les troubles observés dans le champ du handicap physique et du handicap mental. Ces trois populations sont confrontées à des problématiques d'identité psychologique notamment dues à l'acceptation des vulnérabilités et aux représentations sociales qu'elles engendrent.

L'approche sera résolument psychologique et psychosociale,

dans une perspective de promotion de la santé affective, relationnelle et sexuelle, y compris les aspects éducatifs.

Femmes et santé publique : quelles évolutions dans les pays du Maghreb et les PED ? Samia HAMMADI *

Les caractéristiques socioculturelles de la femme au Maghreb et en PED peuvent expliquer des situations sanitaires paradoxales. L'évolution socio-économique aurait un impact en santé publique.

Ce cours traitera différentes thématiques telles que l'accès aux soins, la santé reproductive, la violence, les drogues et le Sida.

Conduites à risques, jeunes et genre.

Christelle SENTERRE et Damien FAVRESSE

Les conduites à risque chez les jeunes telles que **l'abus d'alcool, l'excès de vitesse,** la pratique d'un **sport extrême,** les actes d'**agression physique,** les tentatives de **suicide** sont différentes selon le genre. Elles peuvent se définir comme **« l'exposition du jeune à une probabilité non négligeable de se blesser ou de mourir, de léser son avenir personnel ou de mettre sa santé en péril. »** (Le Breton, 2003).

A l'issue de ce module, vous serez capable

d'aborder avec des outils solides l'articulation entre le genre et la société dans ses aspects communautaires et de travail, dans une dimension pluriculturelle.

Les points forts de ce module :

- les cours et travaux pratiques sont donnés par des experts de niveau universitaire, dont la recherche et/ou la pratique de terrain répondent aux besoins et exigences de qualité ;
- la thématique abordée se concentre sur le genre en articulation avec le travail et les aspects communautaires ;
- ce module se décline dans une dimension à compétences multiples et une perspective évolutive.

*** Possibilité de suivre les cours isolés.**

Coordination

LES FORMATEURS

MODULE I « Sexualité et genre »

Régine Beauthier est licenciée en criminologie, docteur en droit, professeur d'histoire du droit à l'ULB. Directrice du centre de droit comparé et d'histoire du droit de la Faculté de droit, ses champs de recherche privilégiés sont l'histoire de la famille et l'histoire judiciaire. Elle participe actuellement à un projet de recherche pluridisciplinaire en histoire des sexualités.

Valérie Piette : historienne, chargée de cours à l'ULB, elle enseigne l'histoire contemporaine et l'histoire du genre. Elle est spécialisée en histoire des femmes et en histoire du genre.

MODULE II « Sexologie médicale » - Année I

Fabrice Jurysta est Psychiatre-Sexologue. Clinicien à l'ULB-Hôpital Erasme, Résident de l'unité psychosomatique et du Laboratoire de Sommeil du Service de Psychiatrie de l'hôpital Erasme.

Sylvain Meuris est Médecin-Gynécologue, Doyen de la Faculté de Médecine de l'ULB et Directeur de Laboratoire de Recherches Expérimentales d'Endocrinologie à l'ULB-Hôpital Erasme.

MODULE III « Sexualité et droit »

Nicole GALLUS, Avocate spécialiste en droit de la famille, assistante à l'ULB, chercheuse associée au Centre de droit privé (unité de droit familial) de l'ULB, et professeur à la HEUB. Sa pratique et ses travaux de recherche portent plus particulièrement sur l'organisation de la famille au regard de l'évolution sociale et culturelle des concepts de non discrimination, sur l'évolution du concept de filiation et sur les rôles respectifs de ses composantes biologiques et affectives, ainsi que sur la bioéthique, tout particulièrement en relation avec le droit de la filiation.

MODULE IV « Sexualité et Psychologie »

Michel SYLIN, Professeur à l'ULB. Ses enseignements portent d'une part sur la Psychologie des organisations, d'autre part sur la Formation des adultes. Il développe une analyse de la normalisation des rapports sociaux dans les organisations; la perspective culturelle y tient une place centrale. Une partie de ses travaux de recherche actuels concerne notamment l'évaluation et la gestion de la qualité dans les institutions.

Alex LEFEBVRE, Docteur en Psychologie, Professeur de Psychologie clinique et de Psychopathologie à l'ULB. Directeur du service de Psychologie Clinique et Différentielle – ULB, Chargé de cours à l'Université de Mons-Hainaut.

MODULE V « Santé publique »

Christophe DE BROUWER est professeur à l'ULB et médecin du travail. Ses enseignements portent notamment sur les aspects santé du bien-être au travail. Plus particulièrement, à partir d'une solide expérience de terrain, il s'intéresse aux interactions entre les travailleurs, leur activité professionnelle, la ligne hiérarchique, en regard aux différents aspects de la santé dans l'entreprise. Actuellement, il préside le Conseil supérieur de Prévention et de Protection au travail, instance fédérale d'avis des partenaires sociaux.

FORMATION CONTINUE

Vous êtes unique ?

Nos formations le sont aussi !

Pour découvrir nos formations,

n'hésitez pas à consulter

notre site :

<http://formcont.ulb.ac.be>

Pour vous accueillir et vous informer...

Cécile Sztalberg, Directeur

Mathieu Schmit, Coordinateur

Service de Formation continue

ULB

Tél. 02/650.45.80

Fax : 02/650.45.88

Mail : formcont@admin.ulb.ac.be

50 av. F. Roosevelt – CP 160/26

1050 Bruxelles

